



ANNEX I PLA DE SEGURETAT

Cada Organitzador haurà de realitzar el Pla de Seguretat de la seva prova, per a això haurà de seguir les directrius aquí marcades. No obstant l'organitzador podrà introduir tots els elements addicionals que desitgi, amb la intenció de millorar la seguretat de la seva prova, tant dels espectadors, com dels participants i oficials.

Per a la realització del Pla de Seguretat l'organitzador haurà de centrar-se en els requeriments de l'Annex "H", sobretot en els articles que fan referència a la vigilància de pista i en els articles 9.2, 10 i 11.

Els apartats que, mínimament, s'han de desenvolupar en el Pla de Seguretat són els següents:

- 1.- Introducció.
- 2.- Relació dels telèfons d'interès per a la seguretat de la prova.
- 3.- Característiques del traçat.
- 4.- Lloc de la Direcció de Carrera.
- 5.- Organització Vigilància de pista i seguretat.
- 6.- Organització mèdica.
- 7.- Servei contra incendis i rescat.
- 8.- Servei grua.
- 9.- Sistema de Comunicacions.
- 10.- Cadena de Comandament.
- 11.- Centres d'evacuació previstos.
- 12.- Plans i rutes d'evacuació.
- 13.- Plans.
- 14.- Informe d'actuació en cas d'accident.

DESENVOLUPAMENT

1r. INTRODUCCIÓ.

En aquest apartat l'organitzador ha de fer constar els següents punts:

- Objectiu/s del Pla de Seguretat.
- Àmbit d'aplicació.
- Relació d'Oficials als qui va dirigir el Pla de Seguretat.
- Difusió del Pla de Seguretat.
- Difusió de normes als espectadors.
- Difusió de normes a la premsa.

2n. RELACIÓ DELS TELÈFONS D'INTERÈS PER A LA SEGURETAT DE LA PROVA.

Mínimament hauran de figurar els següents telèfons:

- Direcció de Carrera.
- Secretaria de la Prova.
- Policia Local.
- Policia de Trànsit.
- Centre coordinador d'emergències local i/o provincial.
- Servei d'ambulàncies: el propi i altres disponibles.
- Servei extinció d'incendis.
- Hospitals de referència: local, comarcal, general, ciutat sanitària.

3r. CARACTERÍSTIQUES DEL TRAÇAT.

Haurà de figurar la següent informació:

- a) Situació exacta de la prova, denominació de la carretera i principals vies d'accés (recomanable adjuntar còpia d'un mapa de carreteres).
- b) Descripció del recorregut i tipus de proteccions fixes.
- c) Serveis pròxims a la prova: poblacions properes, dades d'hoteleria, tallers mecànics, benzineres, serveis mèdics, etc.

4t. LLOC DE DIRECCIÓ DE CARRERA.

Seguint les directrius de l'Annex H del CEI el lloc de control de carrera és el centre de vigilància i de direcció i ha de proporcionar al Director de Carrera totes les facilitats necessàries per al compliment de les seves funcions en bones condicions.

Hauran de ressenyar-se els següents apartats:

- a) Emplaçament i tipus d'instal·lació.

- b) Equipament material.
- c) Equip humà.

5è. ORGANITZACIÓ VIGILÀNCIA DE PISTA I SEGURETAT.

Els apartats a cobrir són els següents:

- 1r Nombre i emplaçament dels controls.
- 2n Equipament dels controls.
- 3r Personal
- 4t Material de comunicació, tipus i ubicació.
- 5è Personal de vigilància (privat o públic, especificar): nombre, ubicació i dependència.

6è. DISPOSITIU SANITARI.

6.1.- A la sortida:

- Un metge amb experiència en reanimació, en un vehicle d'intervenció ràpida (R).

En cap cas es podrà donar la sortida o reprendre una màniga sense un dispositiu mèdic mínim compost d'una ambulància de Suport Vital Avançat (SVA / UVI) i els seus membres sanitaris.

L'organitzador haurà de preveure els mitjans sanitaris de reposició necessaris.

6.2.- En qualsevol cas s'aconsella que en les proves que sobrepassin els 5 km. de recorregut, a més del dispositiu sanitari ubicat a la sortida, haurà d'ubicar-se, en un punt internig del recorregut:

- Un metge expert en urgències en un vehicle d'intervenció ràpida (R o S).
- Una ambulància assistencial de Suport Vital Bàsic.

Nota: Com alternativa a aquest dispositiu (Metge amb cotxe R + Amb. SVB), podrà ser utilitzada una ambulància de SVA (amb el seu corresponent personal: Conductor, Metge i ATS/DUE) com vehicle d'intervenció exclusivament metge, si el seu radi d'acció no és major de 8 Km.

En qualsevol cas és aconsellat:

- En parcs d'assistència o zones de previsible concentració de públic, controlades per l'Organització (Sortides i Arribades):

- Un equip de sanitaris o un metge.
- Una ambulància assistencial de Suport Vital Bàsic.

• Un helicòpter medicalitzat en "stand by", estarà disponible sempre que la duració del transport a l'Hospital sigui estimada en més de 60 minuts.

NOTA:

- Cotxe R: vehicle mèdic d'intervenció ràpida i de rescat i excarceració.
- Cotxe S: vehicle mèdic d'intervenció ràpida.
- Les ambulàncies assistencials han de complir la normativa vigent en el nostre país (Reial Decret 619/1988 de 17 d'abril).
- Les ambulàncies assistencials tant de SVB com de SVA, porten el mateix equipament general; la seva característica diferenciadora és que les de SVA incorporen com a equipament sanitari complementari, respirador automàtic i Monitor-desfibrilador, i d'altra banda la seva dotació es compon de conductor i al menys Metge i ATS/DUE.

7è. SERVEIS CONTRA INCENDIS I RESCAT.

Els diferents punts a descriure en aquest apartat són:

- a) Vehicle/s de rescat, equipament humà i material.
- b) Vehicles contra incendis, equipament humà i material (indicar si són voluntaris o professionals).
- c) Ubicació de tots els mitjans contra incendis i rescat.
- d) Disponibilitat d'altres mitjans de suport en cas de necessitat.

8è. SERVEI GRUES.

- a) Nombre i tipus de grues.
- b) Ubicació.



9è. SISTEMA DE COMUNICACIONS.

- a) Descripció del sistema, tipus de comunicacions.
- b) Descripció de les diferents xarxes de comunicacions (seguretat, temps, interna, etc.).
- c) Mitjans disponibles, en cada una de les xarxes, i ubicació.
- d) Esquema general de comunicacions. S'adjunta model.

10è CADENA DE COMANDAMENT.

En aquest apartat s'han de descriure els següents punts:

1r Cadena de comandament: descriure les persones que intervenen a la presa de decisions davant d'un accident o alarma i l'ordre de prelación.

2n Sistemàtica d'actuació: descripció dels passos a realitzar davant d'una "alarma".

3r Accidents tipus: descripció de les situacions que es poden atendre amb els mitjans disponibles en la prova.

11è. CENTRES D'EVACUACIÓ PREVISTOS.

- a) Descriure els centres d'evacuació previstos i l'ordre de prioritat per a la seva utilització.
- b) Categoria dels distints centres: local, comarcal, general, etc.
- c) Ubicació dels centres i distàncies a la prova.
- d) Opció pel trasllat de "grans cremats".

12è PLANS I RUTES D'EVACUACIÓ.

- a) Descriure els diferents plans possibles d'evacuació, amb detall de la ruta a seguir.
- b) Distàncies de la sortida de la prova fins als diferents hospitals previstos per a evacuacions, en cada una de les rutes d'evacuació.
- c) Adjuntar mapa de cada un dels plans i rutes d'evacuació.

13è. PLANS.

1r Pla de la ubicació dels controls de pista i vigilància del públic.

2n Pla de la ubicació dels mitjans sanitaris.

3r Pla de la ubicació dels mitjans d'extinció i rescat.

4t Pla de la ubicació de les grues.

5è Pla conjunt de la ubicació de:

- Secretaria de la prova.
- Zona Verificacions
- Parc de Presortida (parc de treball)
- Sortida prova i Direcció de Carrera.
- Meta i panell de temps.
- Parc Tancat.
- Repartiment de premis i trofeus.

14è. INFORME D'ACTUACIÓ EN CAS D'ACCIDENT.

En cas d'accident, el Director de Carrera, haurà d'elaborar un informe de l'actuació portada a terme, per a la seva presentació al Col·legi de Comissaris Esportius. (S'adjunta model).



Exemple: INFORME D'ACTUACIÓ EN CAS D'ACCIDENT

Vehicle/s afectat/s Número/s:
Incident en el Control Número:
Hora de sortida del participant:
Vehicles sortits amb posterioritat:
Hora de sortida del vehicle d'intervenció:
Vehicles d'intervenció utilitzats:
Hora de reanudació de la Manega:
Descripció de l'incident:
Actuacions portades a terme:
En el cas, diagnòstic provisional de mals físics produïts:
En el cas, mals produïts a tercers:
Dades dels possibles testimonis presencials:

Exemple:

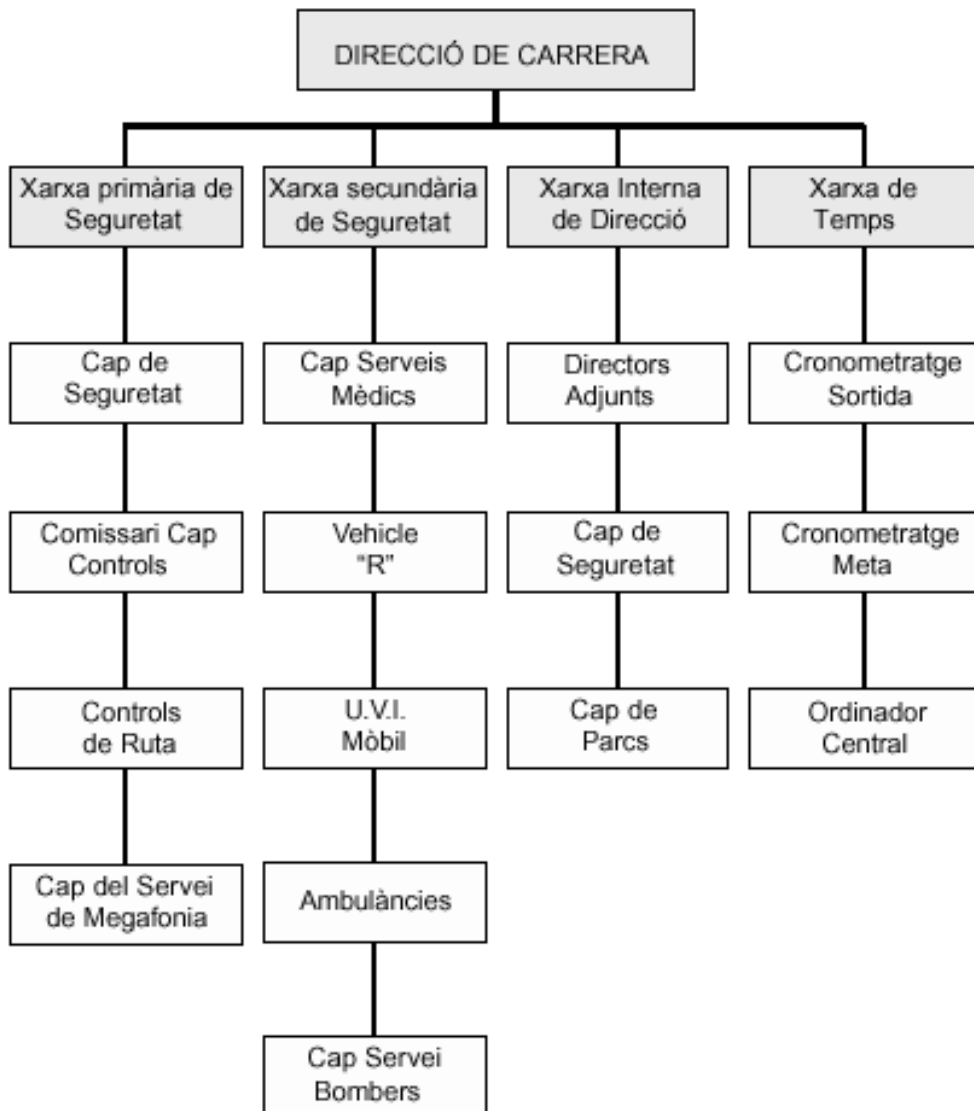
A a les h. del dia de de 2003.

El Director de Carrera

El Cap de Seguretat

El Cap Metge

ESQUEMA GENERAL DE COMUNICACIONS



REGLAMENT PARTICULAR

INDEX

Programa Horari.	Pag.
Tauló Oficial d'Anuncis.	Pag.
Secretaria Permanent de la Prova.	Pag.
Art. 1. Definició.	Pag.
Art. 2. Puntuabilitat.	Pag.
Art. 3. Descripció.	Pag.
Art. 4. Vehicles Admesos.	Pag.
Art. 5. Sol·licitud de Inscripció – Inscripcions.	Pag.
Art. 6. Drets de Inscripció.	Pag.
Art. 7. Publicitat.	Pag.
Art. 8. Desenvolupament de la prova.	Pag.
Art. 9. Verificacions abans i durant la prova.	Pag.
Art 10. Medi Ambient.	Pag.
Art. 11. Classificacions – Trofeus.	Pag.
Art. 12. Disposicions complementaries.	Pag.



PROGRAMA HORARI:

Data	Horari	Acte a realitzar	Lloc
		.	

Dissabte

Horari	Acte a realitzar	Lloc
		.
		.
		.



Oficina Permanent de la Prova.

La Oficina Permanent de la Prova, estarà a disposició dels participants a partir del dia 00/00/0000, segons el Programa – Horari i estarà situada en:

Ubicació:

Direcció:

Localitat:

Telèfon:

e-mail:

web:

Llevat de modificacions en el Programa Horari, l'horari d'atenció de la Oficina Permanent serà el següent:

• Des de el de de a les hores, y fins el dia de de , a las

Art.1. Definició.

1.1. L'Entitat..

L'entitat amb el permís d'organització de la Federació Catalana d'Automobilisme, organitza la , de categoria nacional i territorial que es desenvoluparà els dies .

Nº Permís FCA:

Data:

1.2. Comitè Organitzador.

El President del Comitè Organitzador es:

Membres del Comitè Organitzador



1.3. Oficials.

President	D.	Llic. CD--CAT
Comissari Esportiu	D.	Llic. CD--CAT
Comissari Esportiu	D.	Llic. CD--CAT
Director de Cursa	D.	Llic. DC--CAT
Director Adjunt	D.	Llic. DC--CAT
	D.	Llic. DC--CAT
	D.	Llic. DC--CAT
Secretari de Cursa	D.	Llic. SC--CAT
Delegat Seguretat FCA	D.	Llic. DC--CAT
Observador FCA	D.	Llic. DC--CAT
Cap de Seguretat	D.	Llic. DC--CAT
Coordinador Metge	Dr.	Llic. JOM-CAT
Adjunt	Dra.	Llic. COL--CAT
Delegat Tècnic FCA	D.	Llic. JOC--CAT
Comissari Tècnic	D.	Llic. JOC--CAT
Comissari Tècnic	D.	Llic. OC--CAT
Comissari Tècnic	D.	Llic. OC--CAT
Comissari Tècnic	D ^a .	Llic. OC--CAT
Comissari Tècnic	D ^a .	Llic. OC--CAT
Comissaris Relacions Concursants	D. D ^a .	Llic. DC--CAT Llic. DC--CAT
Base Seguretat	D ^a .	Llic. OD--CAT
Cronometratge	D.	Llic. JOB--CAT
	D.	Llic. OB--CAT
Sortides	D.	Llic. JDA- -CAT
	D.	Llic. OD--CAT
Speaker		



Centre Assistencial	
Servei d'Ambulàncies	
Servei d'Ordre	
Servei de Grues	
Extinció Incendis i Rescat	
Servei de Material	
Servei d'Intendència	
Servei Parc d'Arribades	

Modalitats Generals

Art. 2. Puntuabilitat.

La Prova _____, es puntuable per:

Campionats, Copes i Trofeus de Catalunya de Muntanya 2018
Campionat de Catalunya de Vehicles CM + i Monoplaces
Campionat de Catalunya de Vehicles CM Promoció
Campionat de Catalunya de Turismes
Campionat de Catalunya d'Escuderies Competidores
Copa de Catalunya de Muntanya Turismes Grup N
Copa de Catalunya de Muntanya Turismes Grup A
Copa de Catalunya de Muntanya Turismes Grup A2
Copa de Catalunya de Muntanya Turismes Grup FX
Copa de Catalunya de Muntanya de Vehicles Històrics
Copa de Catalunya de Muntanya Vehicles Clàssics
Copa de Catalunya de Vehicles FIA Clàssics
Copa de Catalunya de Muntanya Turismes Propulsió
Campionat de Catalunya de Muntanya Turismes de Regularitat Súper Sport
Campionat de Catalunya de Muntanya Turismes de Regularitat Sport
Copa de Catalunya de Regularitat en Muntanya per Vehicles Ecològics
Copa de Catalunya de Muntanya Vehicles Elèctrics Velocitat
Copa de Catalunya de Regularitat en Muntanya per Vehicles ecològics.

Art. 3. Descripció.

La Prova _____, es celebrarà en la carretera _____ que uneix la població de _____, en el sector compres entre el km _____ i el _____ en el següent tram:

Sortida: Ctra. GI - km

Arribada: Ctra. GI - km

Longitud:

Alçada de la sortida:

Alçada de l'arribada:

Desnivell del recorregut:

Pendent mitja:

Pendent màxima



Art. 4. Vehicles Admesos.

Seran admesos a participar, els vehicles definits en l'article 7 del Reglament Esportiu del Campionat de Catalunya de Muntanya d'enguany.

4.1. Els diferents Grups participants, quedaran refosos en un sol, formant les distribucions de Grups i Classes segons la seva cilindrada:

COPA DE CATALUNYA DE MUNTANYA TURISMES GRUP N GRUP N + XN + DSL+R1A+R1B+R4

Classe 1. Fins a 1.400 cc

Classe 2. Més de 1.400 cc fins a 1.600 cc

Classe 3. Més de 1.600 cc fins a 2.000 cc

Classe 4. Més de 2.000 cc

COPA DE CATALUNYA DE MUNTANYA TURISMES GRUP A GRUP A + XA + DSL+R2B+R2C+R3C+R3T+R3D

Classe 5. Fins a 1.400 cc

Classe 6. Més de 1.400 cc fins a 1.600 cc

Classe 7. Més de 1.600 fins a 2.000 cc

Classe 8. Més de 2.000 cc

COPA DE CATALUNYA DE MUNTANYA TURISMES GRUP A2 GRUP A2 + ST + GT

Classe 9. Fins a 1.600 cc

Classe 10. Més de 1.600 cc fins a 2.000 cc

Classe 11. Més de 2.000 cc

COPA DE CATALUNYA DE MUNTANYA TURISMES GRUP FX

Classe 12. 2 rodes motrius fins a 1.600cc

Classe 13. 2 rodes motrius més de 1.600cc

Classe 14. 4 rodes motrius totes les cilindrades

COPA DE CATALUNYA DE MUNTANYA CM + i MONOPLACES GRUP CM+ + C + C3 + CA+ CN + E/D + F3 + F3000 + Fórmula Mix CCV

Classe 15. Totes les cilindrades (Formules i Fórmula Mix CCV)

Classe 16. Fins a 1500cc (CM +)

COPA DE CATALUNYA DE MUNTANYA CM PROMOCIÓ

Classe 17. Fins a 1000cc

COPA DE CATALUNYA DE MUNTANYA VEHICLES HISTÒRICS GRUP H

Classe 18. H1. Gr4.Gr5 i B totes les cilindrades

Classe 19. H2. Gr3, Gr2 i A totes les cilindrades

Classe 20. H3. Gr 1 i N totes les cilindrades

COPA DE CATALUNYA DE VEHICLES CLASSICS



Classe 21. C4 Gr 4, Gr5 i B totes les cilindrades
Classe 22 C5 Gr 2. Gr3 i A totes les cilindrades
Classe 23 C6 Gr1 i N totes les cilindrades

VEHICLES LEGEND

Classe 24 L8 Gr 1,2,3,4,N,A i B totes les cilindrades

COPA DE CATALUNYA DE VEHICLES FIA VELOCITAT

Classe 25. F7 Gr 1,2,3,4,N,A i B totes les cilindrades

COPA DE CATALUNYA DE PROPULSIÓ EN MUNTANYA GRUP TP

Classe 26. Totes les cilindrades

CAMPIONAT DE CATALUNYA DE REGULARITAT SÚPER SPORT EN MUNTANYA GRUP RSS

Classe 27. Tots els vehicles inclosos en el reglament de muntanya de regularitat super sport

CAMPIONAT DE CATALUNYA DE REGULARITAT SPORT EN MUNTANYA GRUP RS

Classe 28. Tots els vehicles inclosos en el reglament de muntanya de regularitat sport.

COPA DE CATALUNYA DE REGULARITAT EN MUNTANYA PER A VEHICLES ECOLÒGICS

GRUP ECO + REG del CCV de la FCA

Classe 29. Totes les cilindrades i voltatges

COPA DE CATALUNYA DE MUNTANYA VEHICLES PROPULSATS ÚNICAMENT PER MOTORS ELÈCTRICS GRUP FE

Classe 30. Tots els voltatges

Art. 5. Sol·licitud d'inscripció – Inscripcions.

Tota persona que vulgui participar en la Prova _____, ha de trametre la sol·licitud d'inscripció a partir del dia _____ de _____ i fins les 20:00 hores del dia _____ de 201 .

Info club organitzador

e-mail:

Telèfon :

5.1. El número màxim d'inscrits es fixa en 100 vehicles.



Art. 6. Drets d'inscripció.

6.1. Els drets d'inscripció, tot inclòs son els següents:

1r. PLAÇ

Turismes

- Acceptant la publicitat proposada per l'Organitzador: 210 €
- No acceptant la publicitat proposada per l'Organitzador: 420 €

CM+, CM i Monoplaces

- Acceptant la publicitat proposada per l'Organitzador: 235 €
- No acceptant la publicitat proposada per l'Organitzador: 470 €

Regularitat Sport i Super Sport

- Acceptant la publicitat proposada per l'organitzador: 140 €
- No acceptant la publicitat proposada per l'organitzador: 280 €

2n. PLAÇ

Si el pagament es realitza posteriorment al de de , els drets d'inscripció s'incrementaran en 30 €.

El pagament s'ha de fer mitjançant transferència bancària a la compte següent

6.2. La sol·licitud d'inscripció no serà acceptada si no va acompanyada dels drets d'inscripció, d'acord amb l'article 10.3.2 del Reglament Esportiu del Campionat de Catalunya de Muntanya.

6.3. Es retornaran els drets d'inscripció:

- Inscripcions refusades
- Si la prova no es disputa

6.4. L'organitzador retornarà el 50 % dels drets d'inscripció als Concursants que per raons de força major degudament verificades no puguin presentar-se i avisin abans de l'inici de les verificacions administratives.

6.5. En cas que sigui sobrepassada aquesta xifra límit de participació, els participants seran designats segons el seu palmarès, i ordre de recepció de les inscripcions. Un cop tancat el termini d'inscripcions no s'admetran més.

6.6. Assegurança

La pòlissa d'assegurança contractada per l'organitzador cobreix les garanties exigides per la FCA per enguany segons la normativa aplicable.

En tots els casos serà d'aplicació l'article 6 de les Prescripcions Comunes dels Campionats, Copes i Trofeus de Catalunya d'enguany.

6.7. Jurisdicció.

Aquesta prova queda regulada i es regeix per les següents normes:



- Per les Prescripcions Comunes dels Campionats, Copes i Trofeus de Catalunya de la FCA per enguany.
- Pel Reglament Esportiu del Campionat de Catalunya de Muntanya.
- Pel CEI, que s'aplicarà prioritàriament en els aspectes generals i de procediment; i particularment en els casos de Reclamació i d'Apel·lació.
- Pel present Reglament Particular.

A totes aquestes normes, pel sol fet de la seva inscripció a la cursa del participant/Concursant, es sotmeten i reconeixen el seu coneixement tant per ells mateixos com pels membres del seu equip. El Competidor i conductor que formalitzin la inscripció de la prova regulada pel present Reglament Particular, declaren participar en aquesta prova sota el seu propi risc. No faran responsables ni als Organitzadors, ni als Oficials, ni a la FCA de qualsevol accident o lesió ocorregut durant la prova, així com els exclouen de tota responsabilitat, i renuncien a formular cap reclamació contra els mateixos.

Art. 7. Publicitat.

Els Concursants que acceptin la publicitat proposada per l'organitzador, hauran de reservar obligatòriament els espais determinats, (publicats mitjançant complement), per posar-hi els adhesius publicitaris.

Art. 8. Desenvolupament de la prova.

8.1. Reconeixements.

Sols estan autoritzats els entrenaments descrits en el quadre horari de la prova.

Els reconeixements del tram són lliures, però s'han de fer en les condicions següents :

- Respecta'n les normes vigents en l'actual Codi de Circulació.
- Amb vehicles modificats o no, però homologats per circular per les vies públiques.
- Sense retolacions o decoracions que els relacioni amb vehicles de competició.

8.2. Els pilots han d'estar a disposició del Director de Cursa, en el Parc de Pre-Sortida ½ hora abans de la sortida. Els pilots assumeixen les conseqüències d'un possible desconeixement de les variacions d'horari que es puguin dictar en l'hora anterior al principi de la cursa.

Els pilots quedaran ordenats a la fila de sortida 15' minuts abans de l'inici de cada manega. El pilot que no estigui present a la seva hora, li serà denegada la sortida.

8.3. Interrupció de la cursa

8.3.1. Quan sigui necessari interrompre la cursa per causes de força major, ja sigui per la obstrucció de la pista per un accident o a causa de les condicions atmosfèriques o altres raons que facin impossible la seva continuació, el Director de Cursa ordenarà que una bandera vermella sigui desplegada a la línia de sortida. Simultàniament, banderes vermelles seran desplegadas a tots els llocs de control anteriors al lloc de l'incident.



8.3.2. Quan la senyal de parar la cursa ha estat donat, els equips hauran de tenir en compte el següent:

- a) Esta prohibit avançar.
- b) Tots els vehicles reduiran la velocitat immediatament.
- c) Vehicles de seguretat o d'intervenció podran trobar-se en el recorregut.
- d) El recorregut pot trobar-se completament bloquejat o obstruït.
- e) Les condicions atmosfèriques hauran pogut convertir el recorregut en intransitable.
- f) Tots els vehicles hauran de tornar lentament al parc de treball o al parc tancat, segons les instruccions dels comissaris de pista.

8.3.3. Interrupció d'una mànega de cursa. Si es produeix la interrupció en una mànega de cursa, aquesta es donarà per no celebrada pels vehicles afectats per la interrupció, i es procedirà a donar una nova sortida als mateixos, amb les condicions de la sortida inicial. No s'admetrà cap vehicle que no fos present a la sortida inicial ni al vehicle que hagi causat la bandera vermella.

8.3.4. Si per causa d'un accident sense conseqüències constatades o averia mecànica, un participant es veu obligat a aturar-se en el recorregut, sense obstaculitzar els pas dels demás participants i sense que representi un perill per ells, els Comissaris de Pista senyalitzaran la seva situació mitjançant banderes grogues. Els altres participants continuaran el seu recorregut sense aturar-se. En aquest cas no s'admetrà cap reclamació.

8.4. Briefing.

El Director de Cursa, entregarà el briefing per escrit als Competidors i pilots a l'hora indicada en el Programa horari en la entrega de documentació o verificacions administratives.

8.5. Les penalitzacions seran les previstes en el Reglament Esportiu del Campionat de Catalunya de Muntanya d'enguany.

8.6. Parcs tancats.

El Parc tancat de pre-sortida estarà ubicat en:.

El Parc tancat al finalitzar la cursa estarà ubicat a:

Art. 9. Verificacions abans de la sortida i durant la prova.

9.1. Tots els equips participants, o una persona delegada, s'han de presentar amb el seu vehicle a les verificacions previstes en el Programa horari.

9.2. Si ho demanen els Comissaris Esportius, les verificacions finals es realitzaran a:

Lloc a designar



9.3. Els participants que no es presentin dins l'horari previst no podran prendre la sortida. No obstant, els Comissaris Esportius, podran autoritzar, sota el seu criteri, la verificació dels vehicles que puguin justificar que el retard es per motius de força major.

Art.10. Classificacions – Trofeus.

10.1. Classificacions.

S'establiran les classificacions següents:

- Classificació general per a tots els vehicles participants Scratch.
- Classificació per CM+ i Monoplaces.
- Classificació per CM promoció.
- Classificació per Turismes.
- Classificació en grups i classes.
- Classificació d'Escuderies.
- Classificació de Regularitat Súper Sport.
- Classificació de Regularitat Sport.
- Classificació de Regularitat Turismes Ecològics.
- Classificació Grup FE.

Per establir la classificació es tindrà en compte l'establir en l'article 5.6 - 5.7 del Reglament Esportiu del Campionat de Catalunya de Muntanya d'enguany.

Les classificacions es publicaran conforme el Programa horari de la prova en el Tauló Oficial d'anuncis.

10.2. Trofeus i Premis.

Es lliuraran els següents Trofeus:

Classificació Scratch CM+ i Monoplaces: Trofeu als tres primers.

Classificació Scratch CM promoció : Trofeu als tres primers.

Classificació Scratch Turismes: Trofeu als tres primers.

Classificació per classes segons sortits:

De 1 a 4 sortits: Trofeu al 1r i 2n.

Mes de 4 sortits: Trofeu al 1r, 2n i 3r

Trofeu a la primera Escuderia classificada.

Trofeu als participants de RSS i RS, segons el Reglament Esportiu d'aquesta especialitat.

Trofeus als tres primers classificats de regularitat turismes Ecològics.

Trofeu als tres primers classificats amb llicència de Andorra.

Trofeu al primer classificat de altres Federacions Autòniques.

10.3. Lliurament de Trofeus.

Els trofeus es lliuraran fent una classificació com indica l'article 5.7 del Reglament de Muntanya de la Federació Catalana

10.4. L'entrega de Premis tindrà lloc el



Art.11. Disposicions complementaries.

L'Organitzador es compromet a trametre en les dates de la seva publicació tota la informació sobre la prova (Reglament Particular, Complementos, inscrits, plànol de la prova, accessos...) a les diferents Escuderies Concursants inscrits, i aquestes ho hauran de trametre als seus equips.



ESPAI RESERVAT A LA FCA PER EL VISAT D'APROBACIÓ

REGLAMENT PARTICULAR (nom de la prova)